

Uzaktan DNS Adresi Deęiřtirme



Sistem yneticileri iin network yapısı ve ierisinde yer alan cihazların sreklilięi n plandadır. Bazı durumlarda uzakta yer alan cihazların (Windows iin) DNS ayarlarının deęiřtirilmesi gerekmektedir. Burada devreye Microsoft'un mkemmellenebilecek rnlerinden biri olan Powershell devreye girmektedir.

Ařaęıda yer alan powershell scriptini kullanarak uzak bilgisayarın dns ayarlarını deęiřtirebilirsiniz.

- İlk satırda yer alan "C:\list\servers.txt" dosyası dns ayarları deęiřtirilecek makinelerin IP adresleri veya isimleri yer alıyor. Dosya yapısı her satıra bir makine bilgisi gelecek řekilde dzenlenmelidir.
- \$DNSServers = "10.1.0.254","10.1.0.253" satırında da verilecek yeni DNS IP adresleri veriliyor. Bu rneęimizde 254 IP adresi birinci DNS, 253 IP adresi de ikinci DNS olarak

ayarlanacak.

```
$computer = get-content C:\list\servers.txt

$NICs = Get-WMIObject Win32_NetworkAdapterConfiguration -
computername $computer |where{$_.IPEnabled -eq "TRUE"}

    Foreach($NIC in $NICs) {

$DNSServers = "10.1.0.254","10.1.0.253"

$NIC.SetDNSServerSearchOrder($DNSServers)

$NIC.SetDynamicDNSRegistration("TRUE")

    }
```

Yönetici İznine (UAC) Takılan Program Sorunu



Çalışırken bazı programlar görünürde yönetici iznini gerektirecek her hangi bir işlem yapmalarına rağmen yönetici izni istemektedirler. Özellikle bilgi güvenliği noktasında prosedürler yürüten firmalarda da kullanıcı bilgisayarını üzerinde yönetici olmadığından uygulamayı çalıştırmakta başarısız olmaktadır.

Programın yönetici izni istemesinin temelinde yatan neden, çalışırken ya sistem ayarlarına müdahale ediyor olması ya da sistem dosyalarında işlem yapmaya çalışmasıdır. Burada sistem dosyaları sözü akli karıştırmayın. Program "Program Files" varsayılan klasörüne yüklendiğinde kendi dosyaları da "Program Files" klasörünün özelliği gereği Windows tarafından sistem dosyası olarak işaretlenmektedir ve bu dosyalar üzerinde işlem yapabilmek için yönetici izni gerekmektedir.

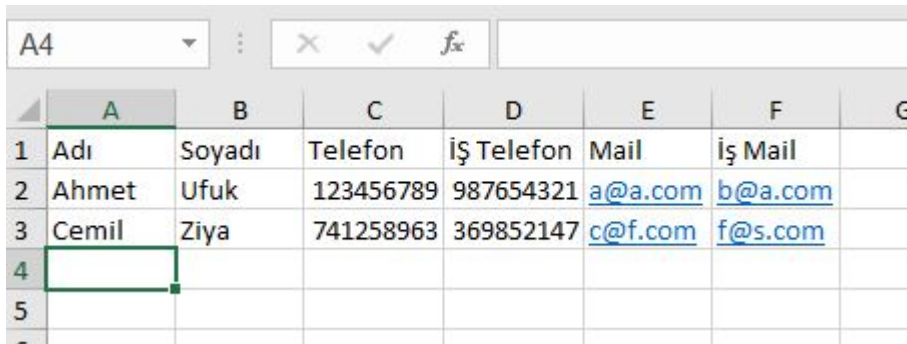
Çözüm olarak karşımıza iki seçenek çıkmaktadır;

- Kullanıcıya yerel yönetici haklarını vermek ki bu özellikle bilgisayar noktasında tecrübesi olmayan kullanıcılar tarafında ayrı bir güvenlik açığına sebep olmaktadır.
- Diğer bir seçeneğimiz de programın kurulum yolunu

değiřtirmektedir. Örneđin C:\ diski altında oluřturacađımız bir klasörü kurulum yolu olarak verirsek, oluřturduđumuz bu klasör sistem klasörü olmadıđından uygulamamız da sıkıntısız çalıřacaktır.

Excel Dosyasından Outlook Programına Kiři Ekleme

Üzerinde çalıřacađımız örnek excel dosyası ařađıdaki gibidir. Excel dosyamızın ilk satırını kolonda yer alan deđerlerin isimleridir.



	A	B	C	D	E	F	G
1	Adı	Soyadı	Telefon	İř Telefon	Mail	İř Mail	
2	Ahmet	Ufuk	123456789	987654321	a@a.com	b@a.com	
3	Cemil	Ziya	741258963	369852147	c@f.com	f@s.com	
4							
5							

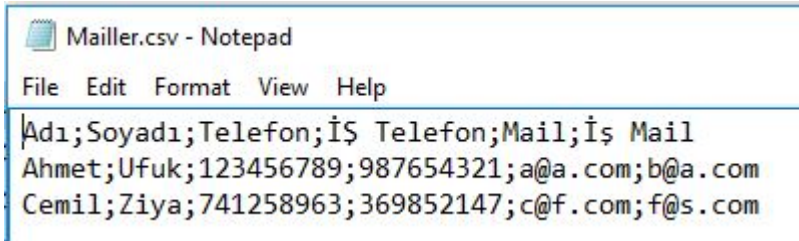
Örnek Veriler

İlk adım olarak bu excel dosyamızı açıyoruz. Daha sonra bu excel dosyasını “Farklı Kaydet” seçeneđi ile .csv formatında kaydediyoruz. Burada dikkat edilmesi gereken nokta Excel programının bu csv uzantılı dosyayı oluřtururken isminin aksine alanları virgülle deđil noktalı virgülle (;) ayırdıđıdır, outlooka hatasız bir aktarım için bu oluřturduđumuz csv dosyasını Not

Defteri programı ile açıp alanları bir birinden ayıran noktalı virgülleri, virgülle değiştirmemiz gerektiğidir.

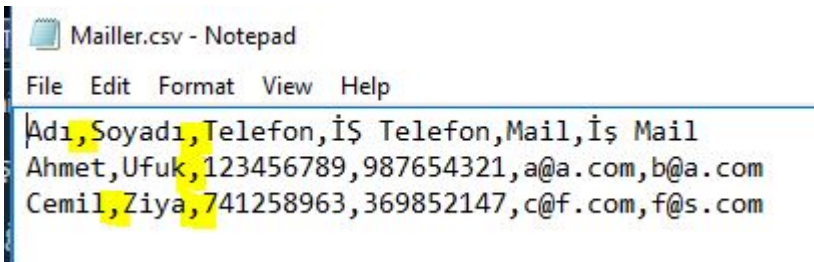
Örnek Dosya:

Düzeltilmeden önce;



```
Mailler.csv - Notepad
File Edit Format View Help
Adı;Soyadı;Telefon;İŞ Telefon;Mail;İş Mail
Ahmet;Ufuk;123456789;987654321;a@a.com;b@a.com
Cemil;Ziya;741258963;369852147;c@f.com;f@s.com
```

Düzeltildikten Sonra;



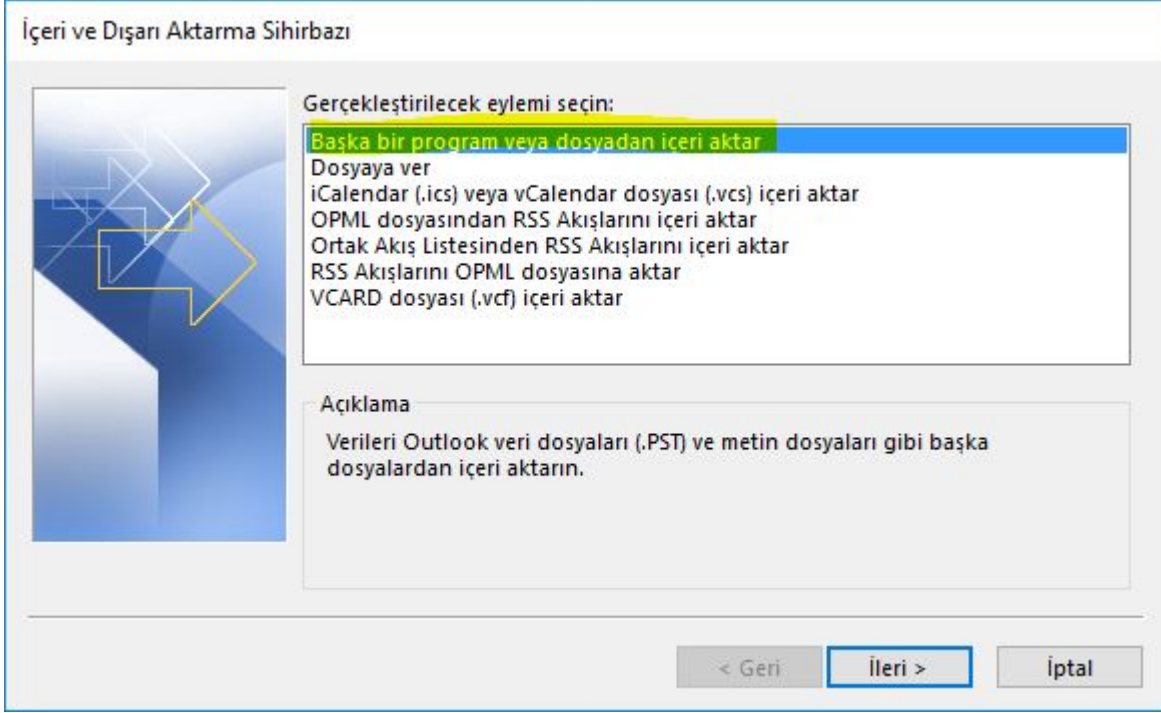
```
Mailler.csv - Notepad
File Edit Format View Help
Adı,Soyadı,Telefon,İŞ Telefon,Mail,İş Mail
Ahmet,Ufuk,123456789,987654321,a@a.com,b@a.com
Cemil,Ziya,741258963,369852147,c@f.com,f@s.com
```

Şimdi sıra geldi Outlook üzerinden işlemlere:

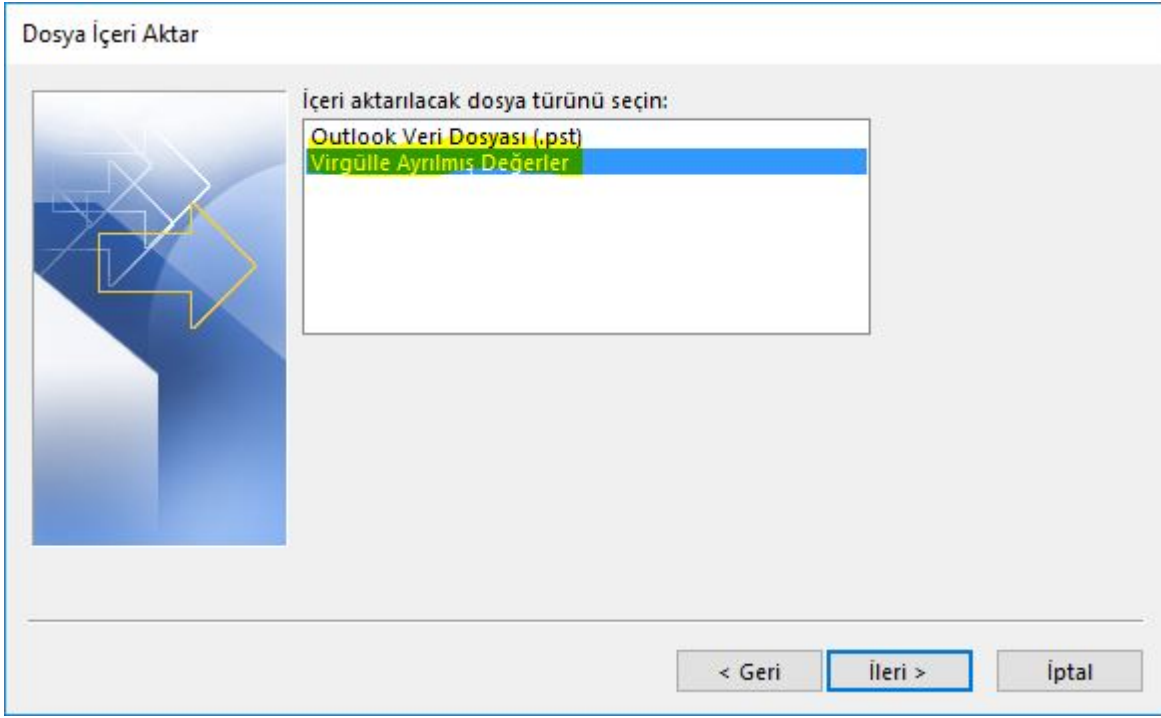
Dosya menüsünden “Aç ve Dışarı Aktar” alt menüsünü açıyoruz.

Açılan menüden “İçeri/Dışarı Aktar” seçeneğini tıklıyoruz.

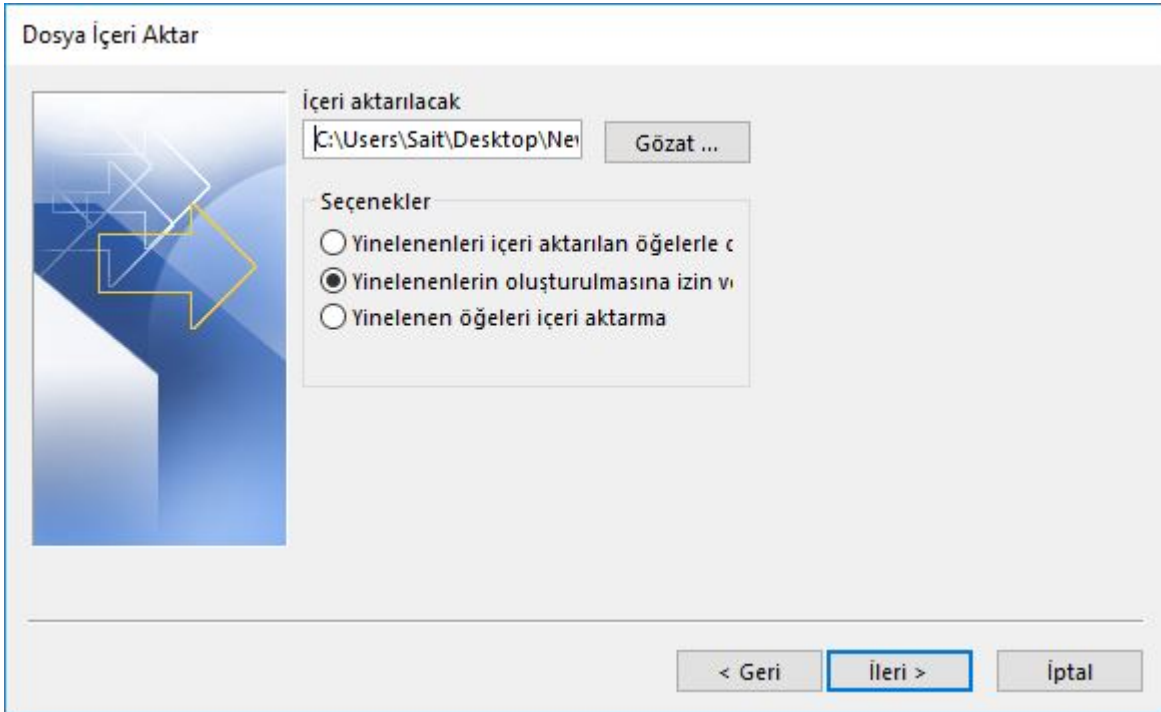
Açılan pencereden “Başka bir program veya dosyadan içeri aktar” seçilip “İleri” tıklanır.



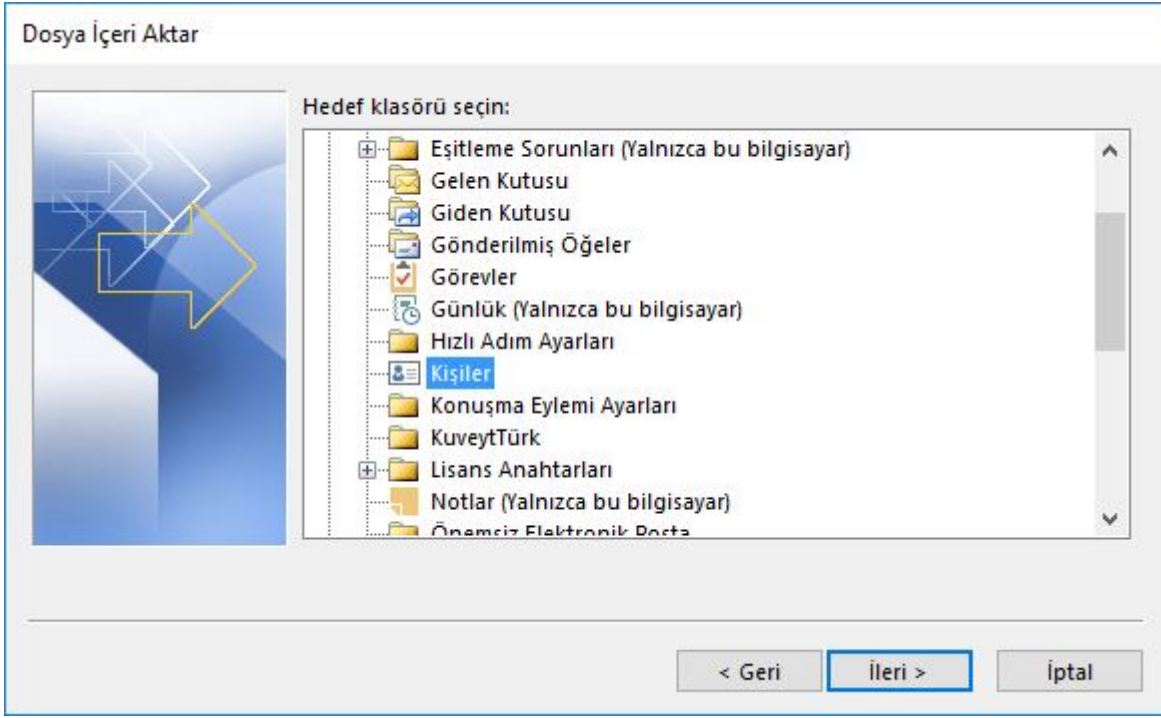
Açılan yeni pencerede “Vigülle ayrılmış değerler” seçeneği seçilip “İleri” tıklanır.



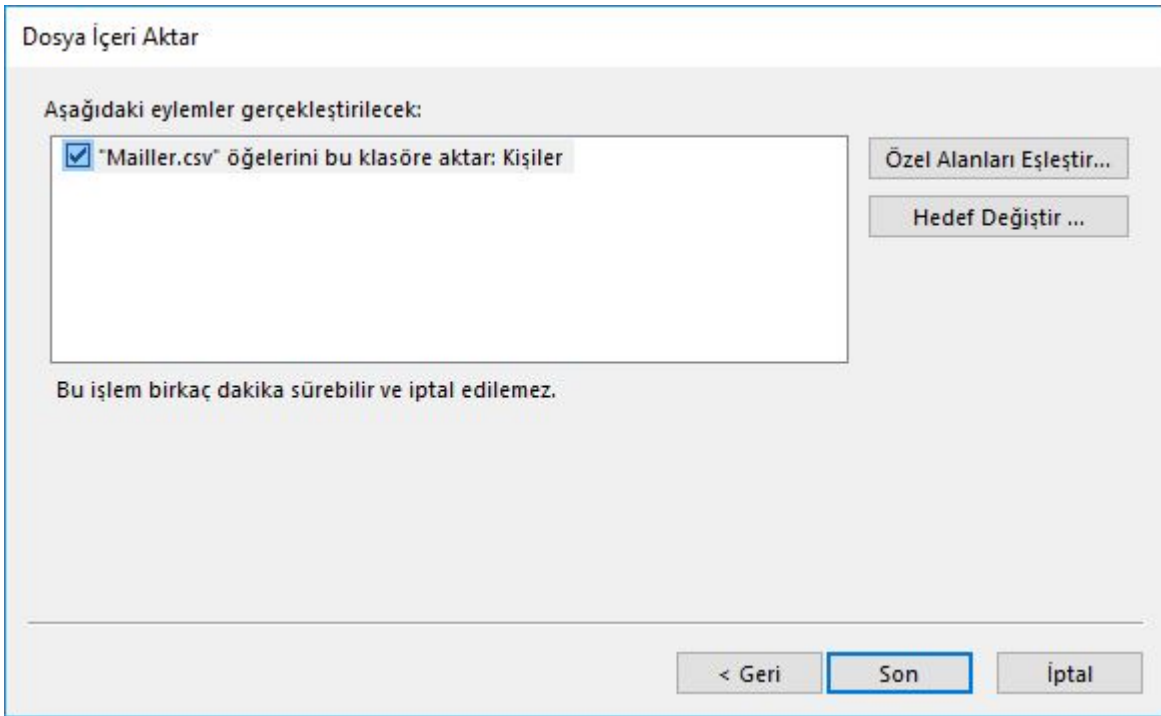
Açılan pencerede veri dosyası seçilip “İleri” tıklanır.



Açılan pencerede kişilerin ekleneceği rehber seçilir ve “İleri” tıklanır,

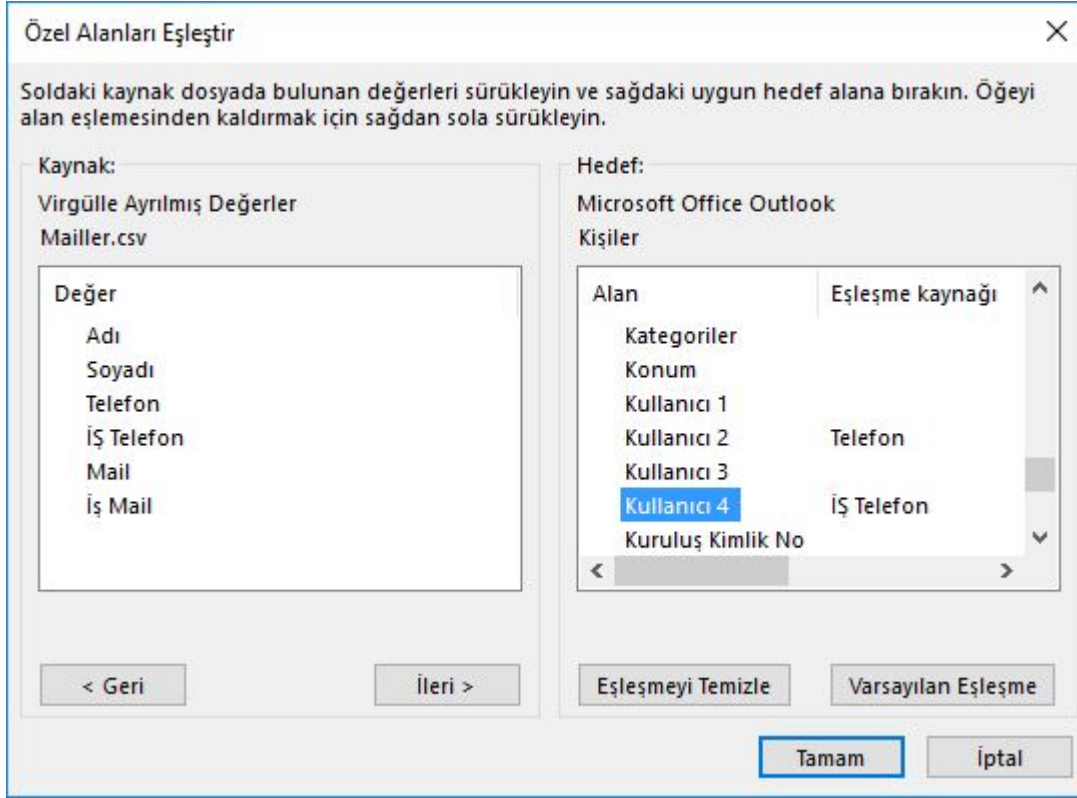


Açılan pencerede “Özel Alanları Eşleştir” butonuna tıklanarak excel dosyasındaki hangi kolonun hangi değere atanacağı seçilir.



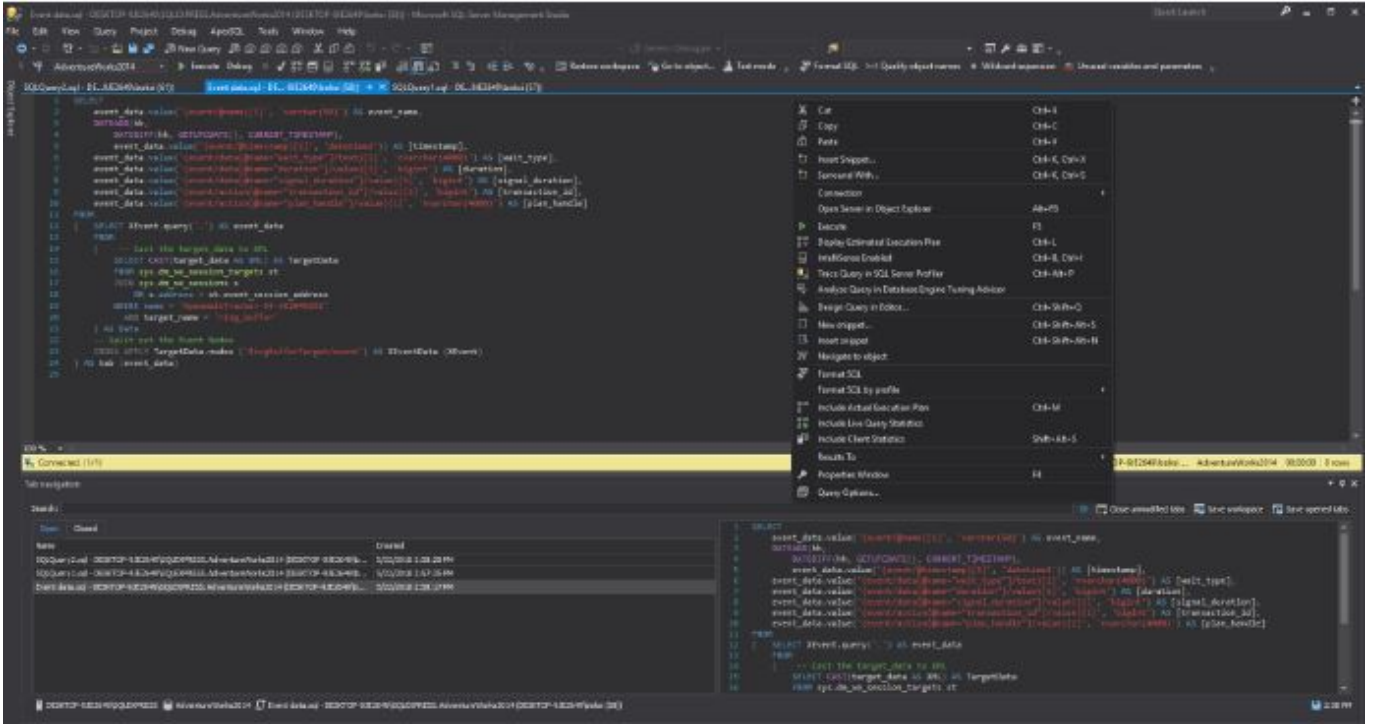
Açılan ekranda sol taraftaki tabloda exceldeki kolonlar, sağ taraftaki tabloda ise outlook değerleri bulunur. Excelin hangi

değeri outlookun hangi değeri ile eşleştirilecekse o alanın üzerine sürüklenip bırakılır.



Tamam ve Son butonlarına tıklanarak işlem tamamlanır.

SQL Server Management Studio Koyu Tema Etkinleştirme



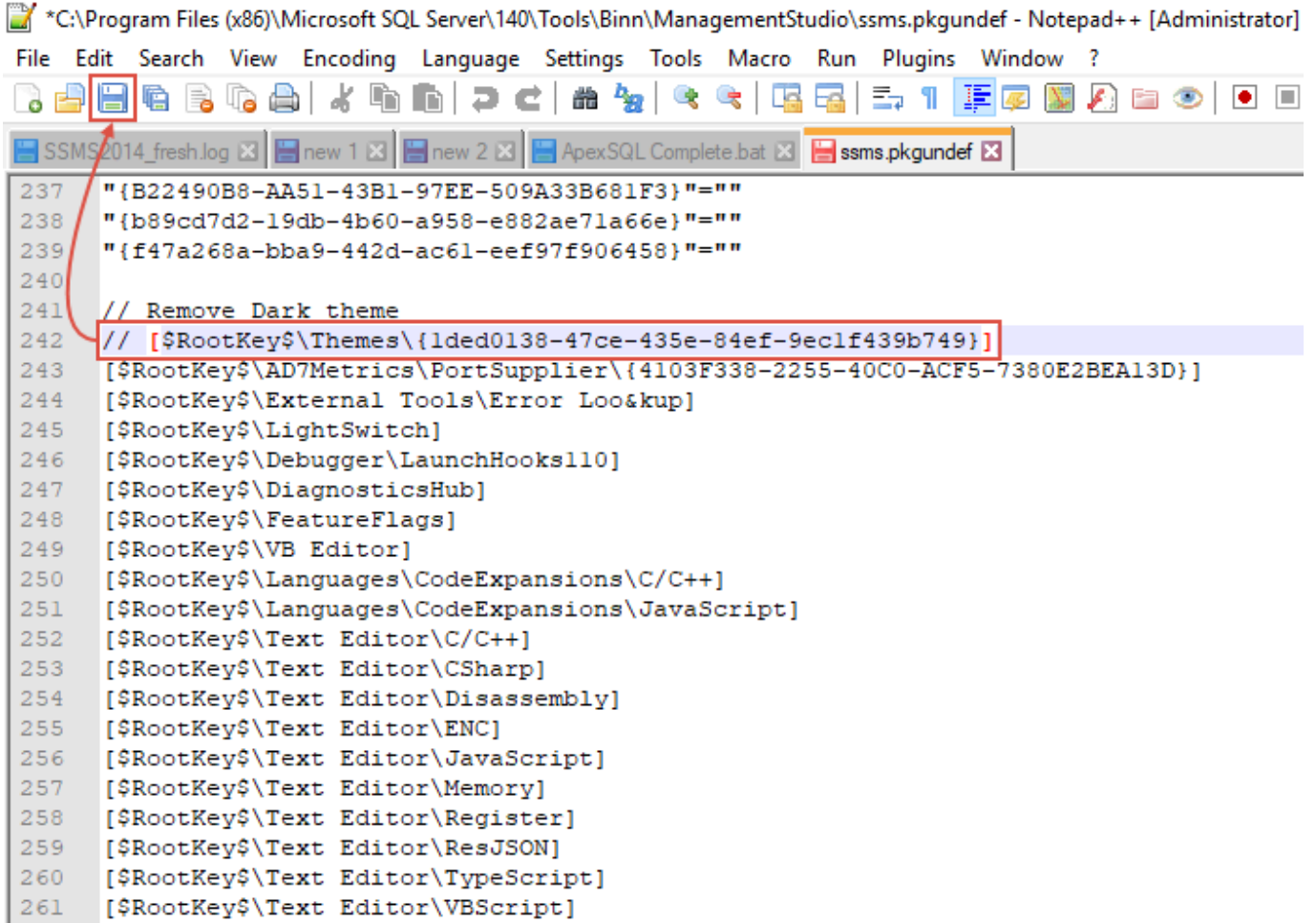
Koyu tema gerek Visual Studio gerek diğer editörlerde hep sevdiğim bir tema olmuştur ancak ne yazık ki SQL Server Management Studio'da maalesef varsayılan olarak pasif gelmektedir. Bu yazımızda SSMS'yi de koyu tema da kullanmayı öğreneceğiz.

Öncelikle Not Defteri veya Notepad++ hangisini kullanıyorsanız sağ tıklayarak yönetici olarak çalıştıralım. Daha sonra kullandığınız SSMS versiyonuna göre aşağıda adresleri verilen dosyayı açalım

- SSMS 16
 - C:\Program Files (x86)\Microsoft SQL Server\130\Tools\Binn\ManagementStudio\ssms.pkgundef
- SSMS 17
 - C:\Program Files (x86)\Microsoft SQL Server\140\Tools\Binn\ManagementStudio\ssms.pkgundef

Dosyayı açtıktan sonra aşağı doğru arayarak // Remove Dark thema

yazılı satırı bulup hemen altındaki satırın başına // işaretini koyarak koyu temayı devre dışı bırakmayı iptal ediyoruz.



The screenshot shows a Notepad++ window with the following content:

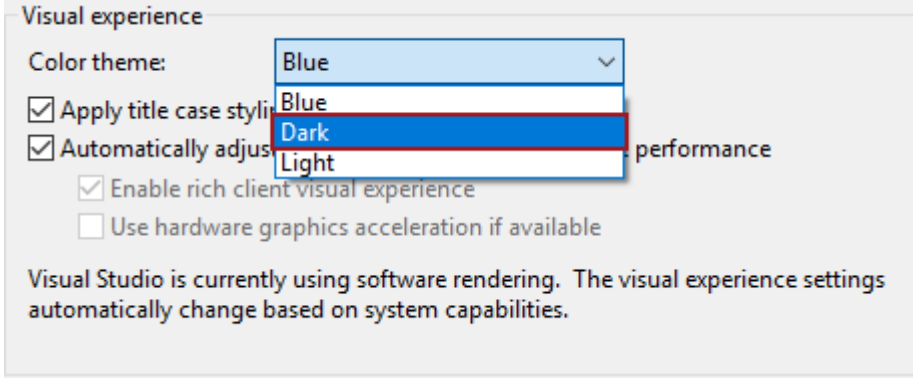
```
237 "{B22490B8-AA51-43B1-97EE-509A33B681F3}"=""
238 "{b89cd7d2-19db-4b60-a958-e882ae71a66e}"=""
239 "{f47a268a-bba9-442d-ac61-eeef97f906458}"=""
240
241 // Remove Dark theme
242 // [{"RootKey$\\Themes\\{1ded0138-47ce-435e-84ef-9ec1f439b749}]}
243 [{"RootKey$\\AD7Metrics\\PortSupplier\\{4103F338-2255-40C0-ACF5-7380E2BEA13D}]}
244 [{"RootKey$\\External Tools\\Error Loo&kup]}
245 [{"RootKey$\\LightSwitch]}
246 [{"RootKey$\\Debugger\\LaunchHooks110]}
247 [{"RootKey$\\DiagnosticsHub]}
248 [{"RootKey$\\FeatureFlags]}
249 [{"RootKey$\\VB Editor]}
250 [{"RootKey$\\Languages\\CodeExpansions\\C/C++]}
251 [{"RootKey$\\Languages\\CodeExpansions\\JavaScript]}
252 [{"RootKey$\\Text Editor\\C/C++]}
253 [{"RootKey$\\Text Editor\\CSharp]}
254 [{"RootKey$\\Text Editor\\Disassembly]}
255 [{"RootKey$\\Text Editor\\ENC]}
256 [{"RootKey$\\Text Editor\\JavaScript]}
257 [{"RootKey$\\Text Editor\\Memory]}
258 [{"RootKey$\\Text Editor\\Register]}
259 [{"RootKey$\\Text Editor\\ResJSON]}
260 [{"RootKey$\\Text Editor\\TypeScript]}
261 [{"RootKey$\\Text Editor\\VBScript]}

```

In the image, a red box highlights the line 242: `// [{"RootKey$\\Themes\\{1ded0138-47ce-435e-84ef-9ec1f439b749}]}]`. A red arrow points from the 'File' menu icon in the toolbar to this line.

Koyu Tema Devre Dışı Bırakma İptal

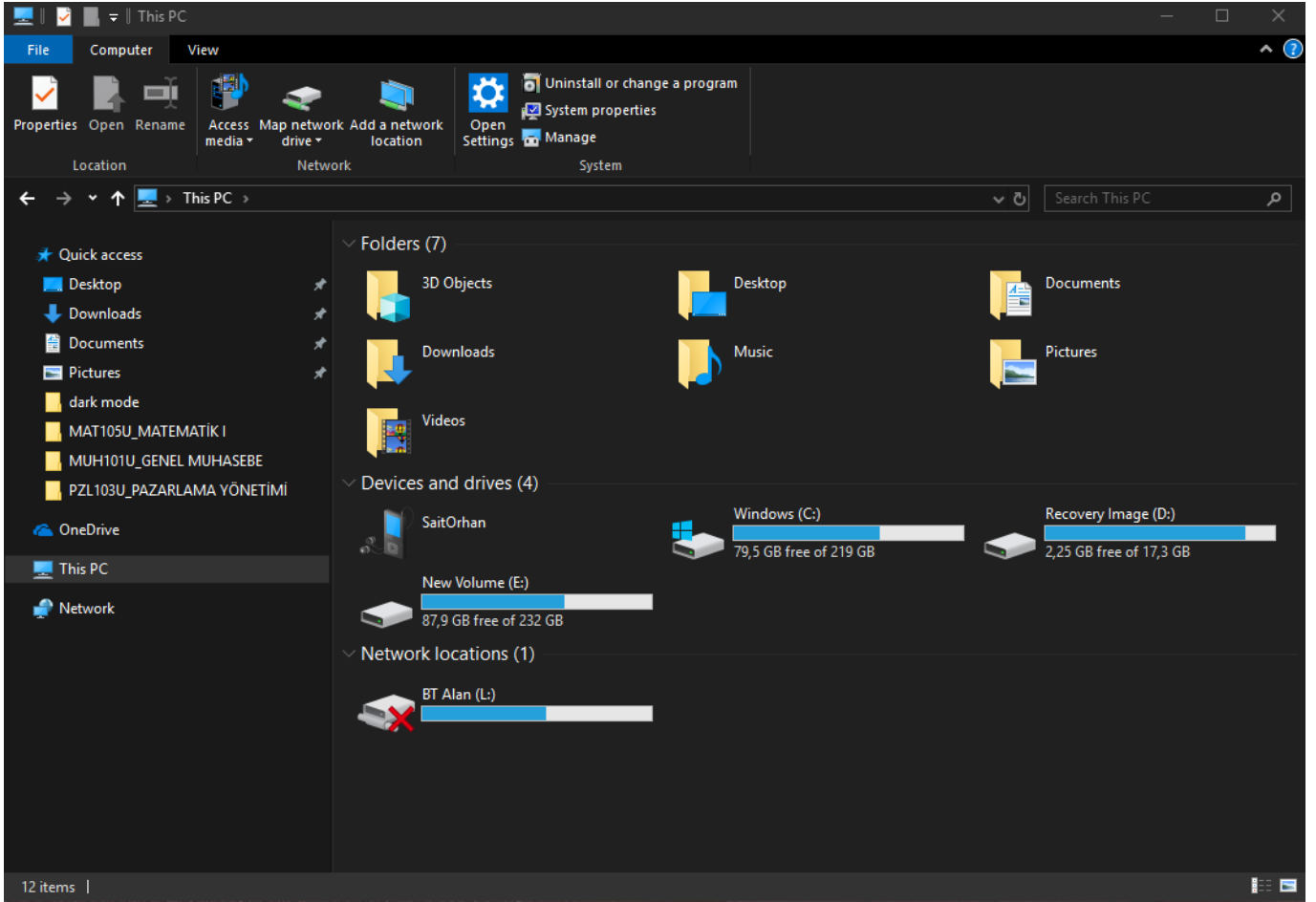
Değişikliği kaydedip SSMS'yi açtığımızda koyu temanın da seçeneklere geldiğini görürüz.



SSMS Koyu Tema

Her güncellemeden sonra dosya varsayılan ayarına döneceğinden dolayı SSMS güncellemesinden sonra bu işlemi tekrar edilmesi gerekmektedir.

Windows 10 Koyu Tema Etkinleştirme



Windows 10 Koyu Tema

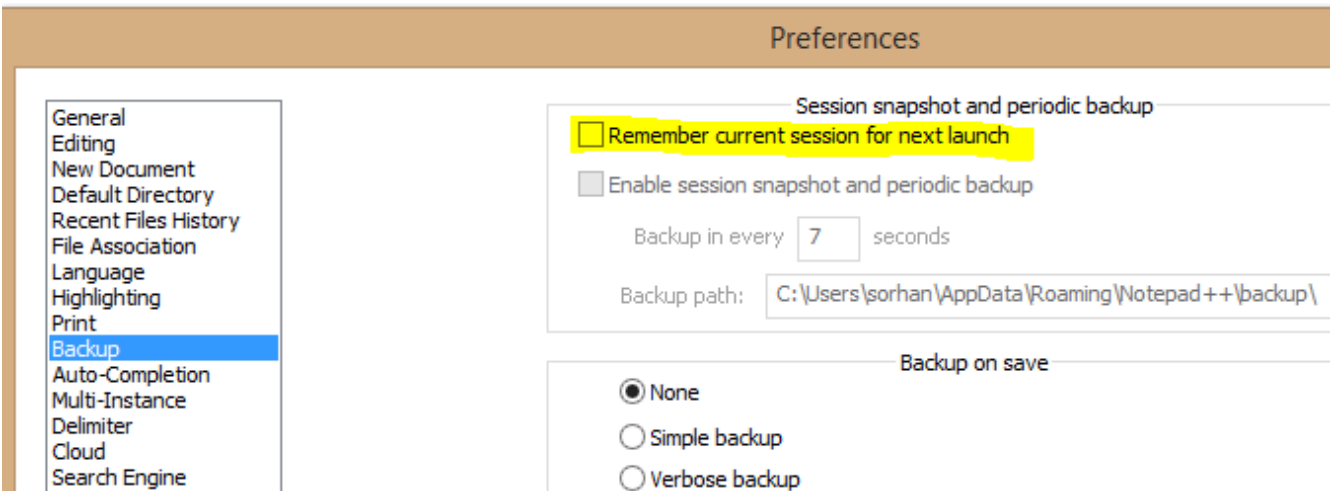
Windows 10 1809 versiyon gncelleme ile gelen ve hořuma giden ozelliklerden biri de yukardaki ekran goruntusunden de gorebileceginiz siyah tema ozelligi oldu. Siz de Windows sisteminizi siyah tema ile kullanmayi sevenlerden iseniz ařağıdaki adımları takip ederek siyah tema etkinleřtirebilirsiniz.

1. Windows 10, bařlat menüsü / butonuna tıkkayarak ayarlara gidiniz
2. Ayarlar anasayfasından "Kiřiselleřtirme" seęeneęine tıkkayınız
3. Kiřiselleřtirme sayfasında sol tarafta "Renkler" seęeneęine tıkkayarak Windows renk ayarları menüsüne geęiř yapılıır.
4. Aęılan renk sayfasının en altında yer alan "Uygulama Modu Seęin" ayarından "Koyu" seęeneęini seętikten sonra Windows sisteminiz siyah moda geęecektir.

NotePad++ Programında Açık Kalan Belgeler

NotePad++ piyasada ücretsiz olarak bulup kullanabileceğiniz en iyi metin editörlerinin başında gelmektedir. Yazılım ne kadar güzel olursa olsun muhakkak sevmediğiniz bir özelliği olmaktadır. Benim NotePad++'ı kullanırken rahatsız olduğum özellik, dokümanı okuyup programı kapattıktan sonra programı kapatıp tekrar açtığınızda bu dokümanı tekrar açmasıdır. Zamanla açık kalan bu dokümanlar yüzünden notepad++ı açtığımızda üst tarafında onlarca doküman açılıyor.

Program kapandığında dokümanın da kapanmasını isterseniz Ayarlar > Seçenekler yolunda bulunan ekranı açtıktan sonra yedekleme seçeneğindeki "Sonraki açılışta mevcut oturumu hatırla" seçeneğini kaldırıp kaydediyoruz. Bu işlemten sonra notepad++ kapandıktan sonra dokümanlar da kapanacaktır.



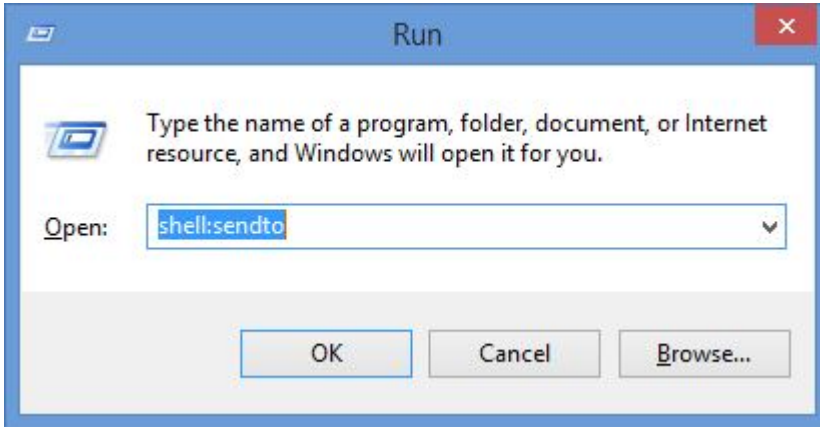
Mevcut oturumu unutturma

Windows Sağ Tık ‘‘Gönder’’ Menüsüne Yeni Yol Ekleme

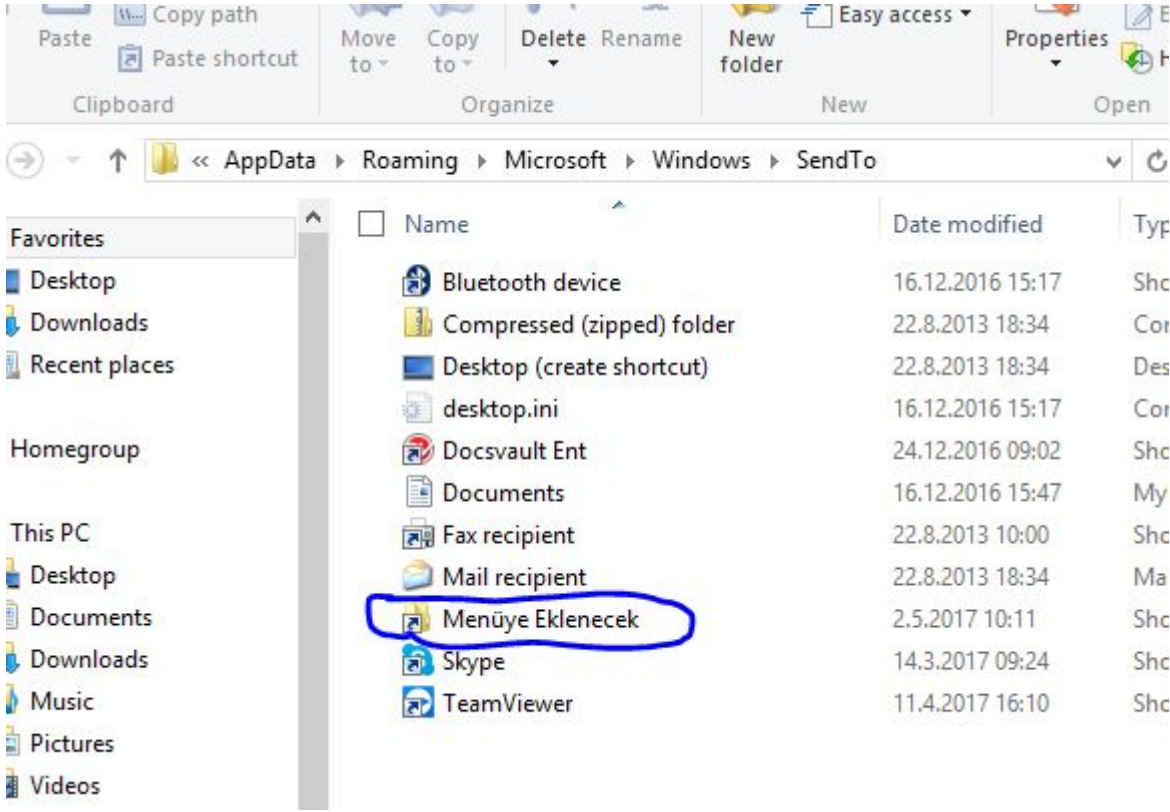
Dosyalar arasında sık olarak sağ tıklayıp gönder menüsünü kullanan biri iseniz bu işlem işinizi oldukça kolaylaştıracaktır.

Sıklıkla dosya kopyaladığınız klasörlerin kısa yollarını sağ tık gönder menüsüne eklemeyi göreceğiz bu yazımızda, oldukça da basit bir yöntem.

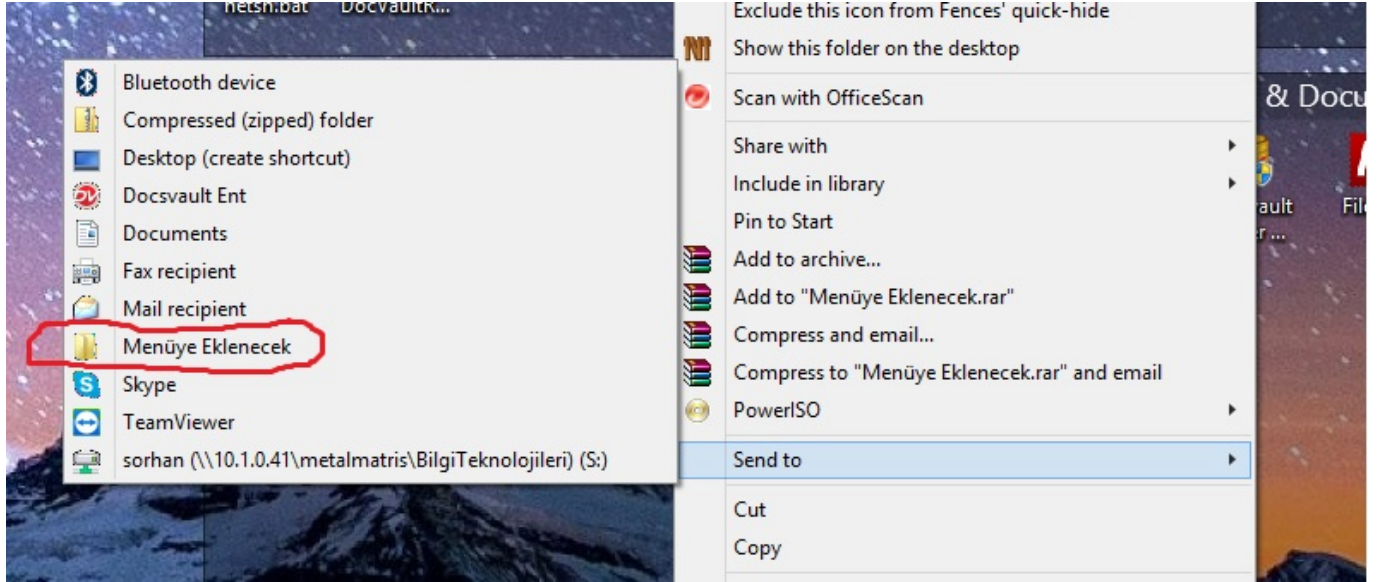
Öncelikle **Win + R** kısa yolu ile *Çalıştır* penceresi açılır ve **shell:sendto** komutu girilir.



Daha sonra açılan klasöre, menüye eklemek istediğimiz klasörün kısa yolunu ekliyoruz.



İşlem sonucunda sağ tık -> Gönder menüsüne klasörümüz eklenecektir.



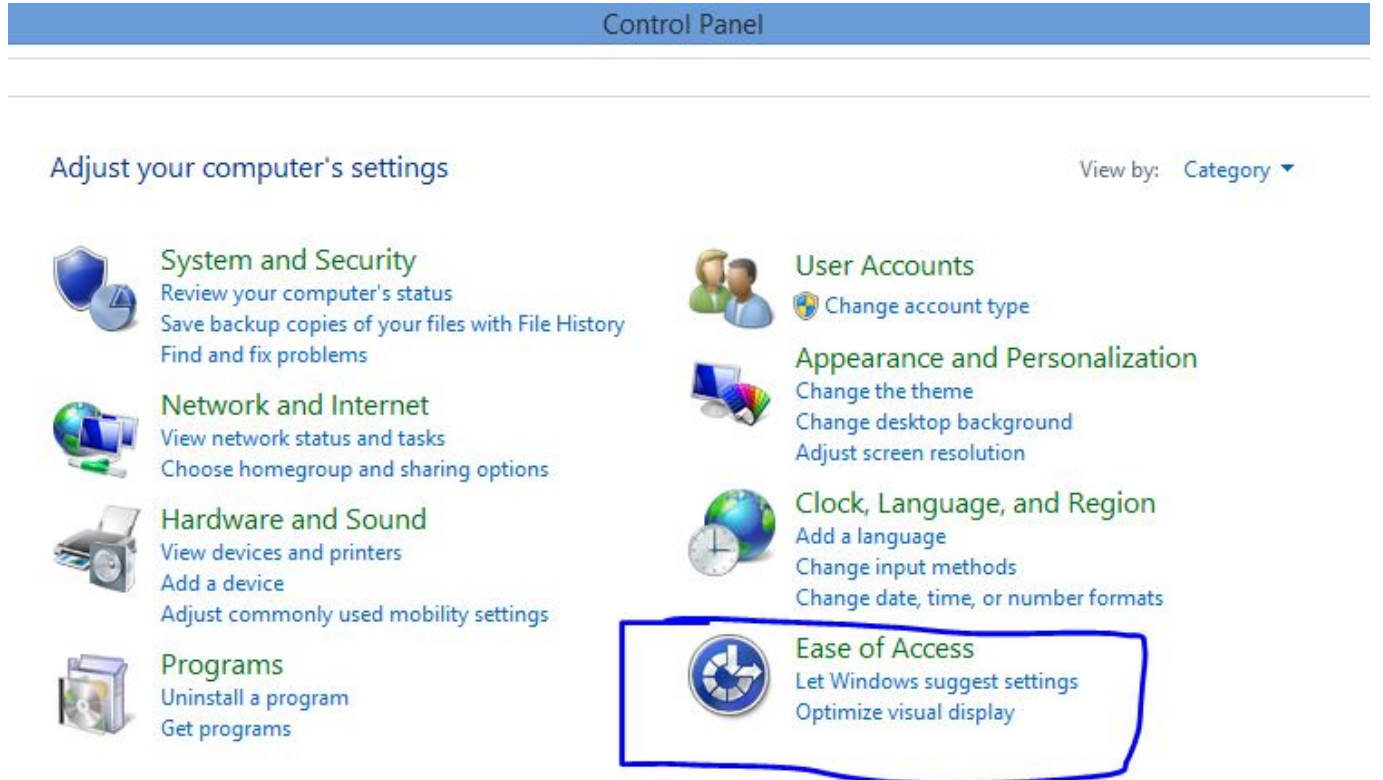
Sağ tık menüsüne eklenen klasör

Masaüstünün Kendi Kendine Siyaha Boyanması

Windows işletim sisteminde bazı durumlarda görünürlüğü kolaylaştırmak için duvar kağıdını otomatik kaldırıp ekran arka planını siyaha boyayabiliyor. Bu da hiç şüphesiz sinir bozucu şeylerden biri ☹

Bu durumu çözmek için aşağıdaki adımlar takip edilebilir:

Denetim Masası → Erişim Kolaylığı → Erişim Kolaylığı Merkezi → Bilgisayarı kolayca görülebilir hale getir → “Ekrandaki öğeleri görmeyi kolaylaştır” başlığı altındaki “Arka plan görüntülerini kaldır (kullanılabildiğinde)” seçeneğinin seçimini kaldırın.



Erişim Kolaylığı

Control Panel > Ease of Access

Control Panel Home

System and Security

Network and Internet

Hardware and Sound

Programs

User Accounts

Appearance and
Personalization

Clock, Language, and Region



Ease of Access Center

[Let Windows suggest settings](#)[Optimize visual display](#)[Replace sounds with visual cues](#)[Change how your mouse works](#)[Change how your keyboard works](#)

Speech Recognition

[Start speech recognition](#)[Set up a microphone](#)

Erişim Kolaylığı Merkezi

Control Panel > Ease of Access > Ease of Access Center

Control Panel Home

[Change sign-in settings](#)

Make your computer easier to use

Quick access to common tools

You can use the tools in this section to help you get started.

Windows can read and scan this list automatically. Press the SPACEBAR to select the highlighted tool.

 Always read this section aloud Always scan this section[Start Magnifier](#)[Start Narrator](#)[Start On-Screen
Keyboard](#)[Set up High Contrast](#)[Not sure where to start? Get recommendations to make your computer easier to use](#)

Explore all settings

When you select these settings, they will automatically start each time you sign in.

[Use the computer without a display](#)

Optimize for blindness

[Make the computer easier to see](#)

Optimize visual display

[Use the computer without a mouse or keyboard](#)

Set up alternative input devices

[Make the mouse easier to use](#)

Adjust settings for the mouse or other pointing devices

[Make the keyboard easier to use](#)

Adjust settings for the keyboard

[Use text or visual alternatives for sounds](#)

Set up alternatives for sounds

[Make it easier to focus on tasks](#)

Adjust settings for reading and typing

[Make touch and tablets easier to use](#)

Adjust settings for touch and tablets

Bilgisayarı kolayca görülebilir hale getir

Change the size of text and icons

Turn on Magnifier

Magnifier zooms in anywhere on the screen, and makes everything in that area larger. You can move Magnifier around, lock it in one place, or resize it.

Make things on the screen easier to see


[Adjust the color and transparency of the window borders](#)

[Fine tune display effects](#)

Make the focus rectangle thicker

Set the thickness of the blinking cursor: Preview:

Turn off all unnecessary animations (when possible)

Remove background images (where available) 

See also

[Personalize appearance and sound effects](#)

[Learn about additional assistive technologies online](#)

Other programs installed

“Ekrandaki öğeleri görmeyi kolaylaştır” başlığı altındaki “Arka plan görüntülerini kaldır (kullanılabildiğinde)”

Windows 10'da Fotoğraf Görüntüleyicisini Açmak

Yeni çıkan bilgisayarların çoğunda Windows 10 işletim sistemi varsayılan olarak gelmektedir fakat Windows 10'da fotoğraflarımıza bakmak istediğimizde “Fotoğraflar” isimli hem yavaş hem de fotoğrafları bulanık gösteren bir program açılıyor. Windows 10 öncesi Windows sürümlerinde kullanılan “Windows Fotoğraf Görüntüleyicisi”ni kullanmak isterseniz aşağıdaki adımları izlemeniz yeterlidir.

1. Yeni bir metin belgesi açıp metin belgesinin içine aşağıdaki kodları kopyalayın.
2. Bu metin belgesini Dosya kısmında Farklı Kaydet olarak

kaydedin.

3. Bize dosyanın ismini ve kayıt türünü soracaktır. Dosya ismini "goruntuleyici.reg" ve kayıt türünü de "Tüm dosyalar" olarak ayarlayıp masaüstüne kaydedin.
4. Masaüstüne kaydettiğiniz bu "goruntuleyici.reg" dosyasını çift tıklayarak açın ve kayıt defterine ekleyin.

Bundan sonra yapmanız gereken bir fotoğrafa tıklayıp Özellikler > Birlikte aç > Değiştir'e tıkladığınızda "Diğer seçenekler" adı altında Windows Fotoğraf Görüntüleyici görünecektir. Varsayılan olarak seçerek "Windows Fotoğraf Görüntüleyicisi"ni kullanabilirsiniz.

```
Windows Registry Editor Version 5.00
[HKEY_LOCAL_MACHINE\SOFTWARE\Microsoft\Windows Photo
Viewer\Capabilities\FileAssociations]
".tif"="PhotoViewer.FileAssoc.Tiff"
".tiff"="PhotoViewer.FileAssoc.Tiff"
".png"="PhotoViewer.FileAssoc.Tiff"
".bmp"="PhotoViewer.FileAssoc.Tiff"
".jpeg"="PhotoViewer.FileAssoc.Tiff"
".jpg"="PhotoViewer.FileAssoc.Tiff"
".ico"="PhotoViewer.FileAssoc.Tiff"
```

Windows 10 Kaldırılmayan Uygulamaları Kaldırma

Windows 10 ile gelen varsayılan programlar faydalı olsalar da bazıları da varlıkları ile bile sinir bozucu. Windows 10 ile gelen ve varsayılan olarak kaldırılmayan uygulamaları kaldırmak için uygulanacak adımlar aşağıdaki gibidir:

1. **Başlat** menüsünde **Tüm Programlar > Windows Powershell** komut sistemini sağ tıklayarak yönetici olarak çalıştır tıklayınız. Açılan onay penceresinde **Evet** tıklayarak onaylayınız.
2. Açılan PowerShell ekranına aşağıdaki kodu yazın
3. **Enter** tuşuna basarak kodu çalıştırın. İşlem sonunda Windows 10 ile gelen hesap makinesi kaldırılacaktır.

Başka programları kaldırmak için **windowscalculator** yerine aşağıda program karşılıklarında yazan isimlerini yazıp aynı adımları tekrarlayın.

3D Builder: **3dbuilder**

Alarms and Clock (Alarm ve Saat): **windowsalarms**

Calendar and Mail (Takvim ve Mail): **windowscommunicationsapps**

Camera (Kamera): **windowscamera**

Groove Music: **zunemusic**

Maps (Haritalar): **windowsmaps**

Movies & TV (Filmler ve TV): **zunevideo**

OneNote: **onenote**

People: **people**

Photos (Kişiler): **photos**

Store (Mağazalar): **windowsstore**

Voice Recorder (Ses Kaydı): **soundrecorder**

Xbox: **xboxapp**